

# Lounais-Lapin suojelualueverkoston kehittämishanke NATNET

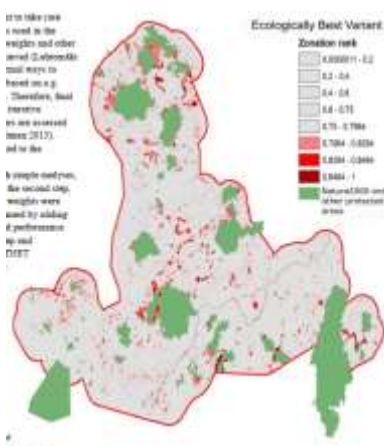
**Lyhyt kuvaus:** Lounais-Lapin suojelualueverkoston kehittämishankkeessa suojelukohteiksi hankittavien alueiden kohdentamiseksi tehty spatiaalinen priorisointianalyysi. Analyysissä on käytetty hankealueen metsävaratietoja, tietoja olemassa olevista suojelualueista, tietoja metsälakikohteista sekä tietoja monista alueella esiintyvistä uhanalaisista eliölajeista. Hankkeessa tehtiin 3 eri analyysiä: (kuva 1): 1) koko aluetta koskeva, ekologisesti tehokkain ratkaisu, 2) alueen yksityismaille sekä 3) käytäväänalyysi, jonka avulla paikannettiin ekologisten yhteyksien potentiaalisimmat sijainnit. Tuloksia käytettiin yhdistämällä eri analyysien tulokset (kuva 2). Korkeimmalle priorisoitiin kohteet, jotka kuuluivat parhaan 2 % ryhmään kaikissa kolmessa analyysissä. Ekologisesti tehokkain ratkaisu mahdollistaa monimuotoisuuden indeksiarvon nousun 70 % tasolta lähes 90 % tasolle jo pienellä pinta-alan lisäyksellä (kuva 3). Hankkeessa tehtiin edellisten lisäksi erillinen analyysi potentiaalisimpien soiden ennallistamiskohteiden paikantamiseksi.

**Alue:** Hankealue sijaitsi Kemin ja Rovaniemen välisellä alueella. Kooltaan se oli 5 715 km<sup>2</sup> (571 500 ha). Metsäkeskuksen yksityismaiden kuviodata kattoi 240 600 ha (42 % alueesta) ja Metsähallituksen valtionmaata 216 900 ha (38% alueesta).

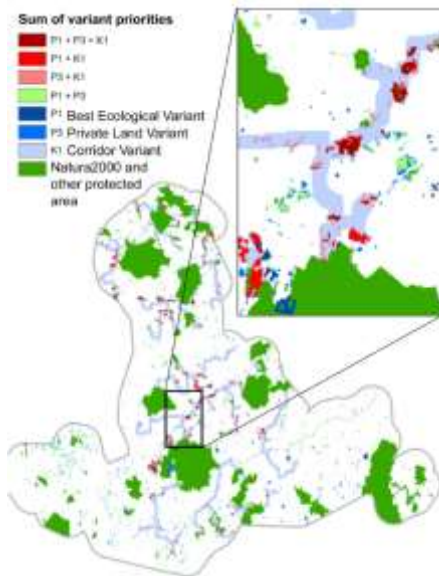
**Aineistot:** Metsäkeskuksen metsävaratieto sekä tiedot metsälakikohteista (ajantasaistettiin MELA-ohjelman avulla) ja Metsähallituksen metsävaratieto talousmetsistä sekä luonnonsuojelualueilta. Hertta- ja Tiira – tietokannat (uhanalaisten tai vaarantuneiden lajien tiedot) sekä monilähde VMI-aineisto.

**Tavoite:** Löytää kohteet, joiden hankkiminen suojelualueverkostoon täydentää tehokkaimmin verkostoa niin, että mahdollisimman monet eliölajit saavat uusia elinympäristöjä ja nämä yhdistyvät lajien kannalta elinkelpoisiksi kokonaisuuksiksi siten, että eliöiden levittäytyminen myös uusille alueille mahdollistuu.

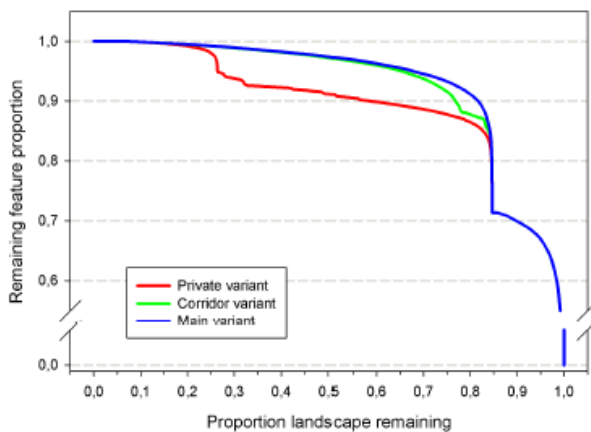
**Missä käytetään:** Analyysien tuloksia käytettiin kohdentamaan hankittavat suojelukohteet mahdollisimman kustannustehokkaasti niin, että ne tukivat mahdollisimman hyvin suojelualueverkostoa. Hankkeessa tavoitteena oli hankkia suojelukohteiksi 'western taigaa' 450 ha, 'aapasaita' 1 000 ha, 'Puustoisia suometsiä' 400 ha, 'lettoja' 500 ha, 'lehtoja' 100 ha, 'maankohoamisrannikon sukkessiokehityssarjoja' 100 ha ja 'muita habitaattityyppejä' 250 ha. Uusia suojelukohteita perustettiin 116 kappaletta, ja niiden kokonaispinta-ala oli tavoitteen mukaisesti noin 2800 hehtaaria.



**Kuva 1.** Ekologisesti tehokkain ratkaisu.



**Kuva 2.** Hankealue ja eri analyysivarianttien parhaiden 2 % alueiden yhdistelmät.



**Kuva 3.** Monimuotoisuutta kuvaava indeksiarvo eri vaihtoehdoissa. Ekologisesti optimaalinen analyysi (kuvassa sinisellä) kasvattaa indeksiarvo tehokkaammin kuin yksityismaille rajatut ratkaisut (punainen käyrä) tai käytäväanalyysi (vihreä käyrä).

**Analyysin erityispiirteet:** Metsävaratiedon käytössä alueen ekologisen laadun kuvaajana hyödynsimme Helsingin yliopistossa kehitettyä Zupport-työkalupakettia. Laskentaa varten tuotimme aineistosta hankealuetta kuvaavat parametrit mm. puuston keskijäreiden suhteen. Ennen Zupport-muunnosta Metsäkeskuksen metsävara-aineisto ajantasaistettiin hyödyntäen MELA-ohjelmaa (puuston kasvu) ja VMI:n monilähdeaineistoa (uudistushakkuut).

**Viite / Linkki:** *Increasing the ecological connections and coherence of the Natura 2000 network in South-West Lapland 2012–2017*. Report of the planning process. Centre for Economic Development, Transport and the Environment for Lapland. Regional viability 2/2017. <http://urn.fi/URN:ISBN:978-952-314-558-0>

**Lisätietoja:** Tutkija Ari Nikula (Luonnonvarakeskus, [ari.nikula@luke.fi](mailto:ari.nikula@luke.fi)), Erikoissuunnittelija Janne Miettinen (Suomen riistakeskus, [janne.miettinen@riista.fi](mailto:janne.miettinen@riista.fi))